



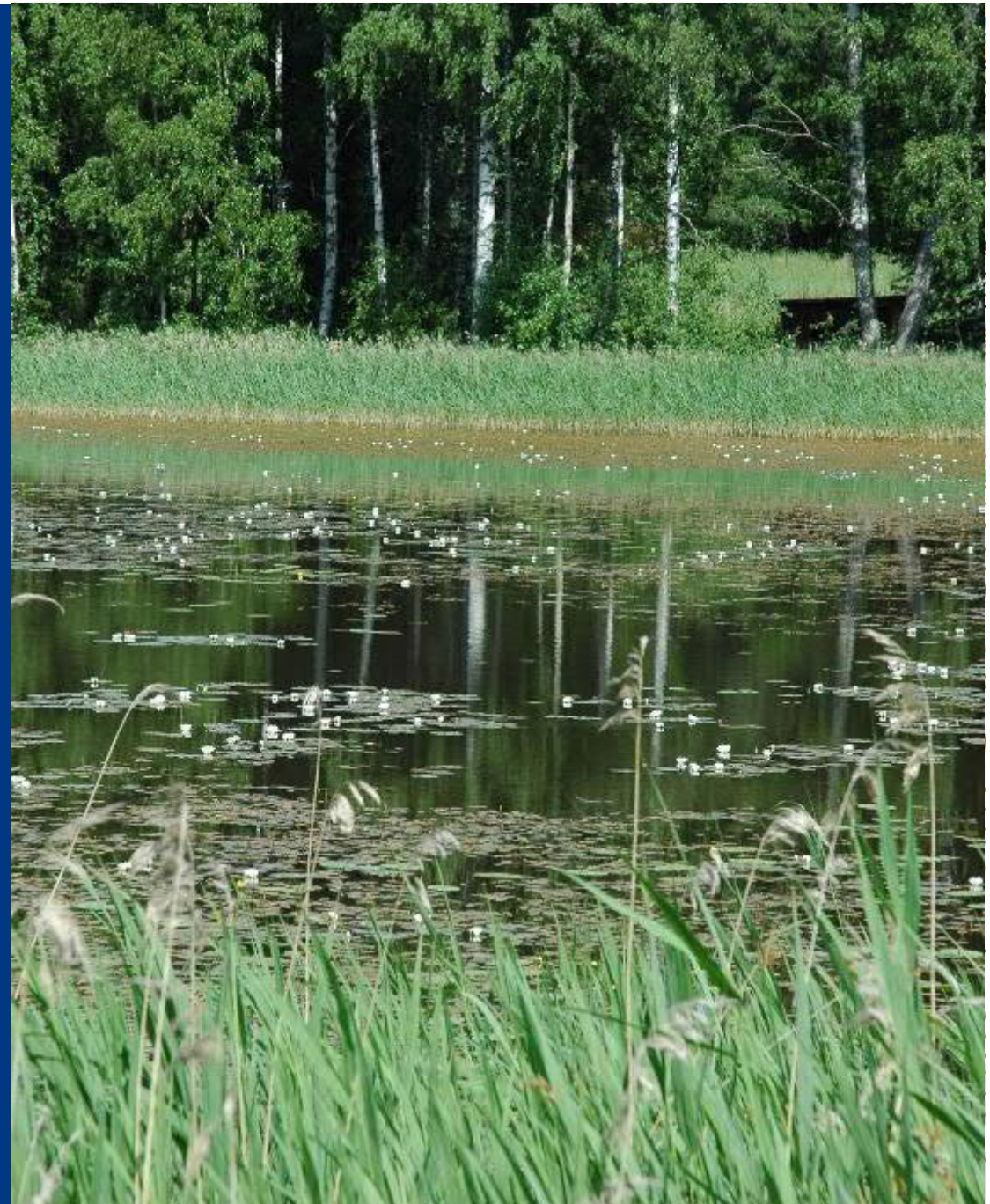
Elinkeino-, liikenne- ja
ympäristökeskus

Niitto ja ruoppaus kotijärvellä

SUVI-hankkeen koulutus Mikkolan Navetalla Luopioisissa

1.7.2021

Vesienhoidon asiantuntija Salla Taskinen



Ruoppauksilla ja niitoilla halutaan usein helpottaa vesillä liikkumista

- Yleisimpiä vesistöjen virkistyskäyttöä ja tilaa heikentäviä tekijöitä ovat
 - Mataloituminen
 - Umpeenkasvu
 - Veden huono vaihtuvuus ja heikko virtaus salmissa
- Ongelmiin puututaan usein ruoppaamalla rantoja ja salmia ja/tai niittämällä vesikasveja



Esimerkkinä Vanajaveden lahtialue Terisjärvi, yhteys Makkaranselkään lähes umpeen kasvanut. Lähde: Paikkatietoikkuna

Haittaa poistavan toimenpiteen luvantarve

- Vesilaissa haitanpoisto-oikeus: oikeus tehdä ilmoituksella vesistön tilaa ja käyttömahdollisuuksia parantava toimenpide, jos toimenpiteellä ei ole luvanvaraiseksi säädettyjä vaikutuksia
- Yli 500 m³ ruoppaukseen tarvitaan Aluehallintoviraston lupa

VL 3 luku 2 §

Vesitaloushankkeen yleinen luvanvaraisuus

Vesitaloushankkeella on oltava lupaviranomaisen lupa, jos se voi muuttaa vesistön asemaa, syvyyttä, vedenkorkeutta tai virtaamaa, rantaa tai vesiympäristöä taikka pohjaveden laatua tai määrää, ja tämä muutos:

- 1) aiheuttaa tulvan vaaraa tai yleistä vedenvähyyttä;
- 2) aiheuttaa luonnon ja sen toiminnan vahingollista muuttumista taikka vesistön tai pohjavesiesiintymän tilan huononemista;
- 3) melkoisesti vähentää luonnon kauneutta, ympäristön viihtyisyyttä tai kulttuuriarvoja taikka vesistön soveltuvuutta virkistyskäyttöön;
- 4) aiheuttaa vaaraa terveydelle;
- 5) olennaisesti vähentää tärkeän tai muun vedenhankintakäyttöön soveltuvan pohjavesiesiintymän antoisuutta tai muutoin huonontaa sen käyttökelpoisuutta taikka muulla tavalla aiheuttaa vahinkoa tai haittaa vedenotolle tai veden käytölle talousvetenä;
- 6) aiheuttaa vahinkoa tai haittaa kalastukselle tai kalakannoille;
- 7) aiheuttaa vahinkoa tai haittaa vesiliikenteelle tai puutavaran uitolle;
- 8) vaarantaa puron uoman luonnontilan säilymisen; tai
- 9) muulla edellä mainittuun verrattavalla tavalla loukkaa yleistä etua.

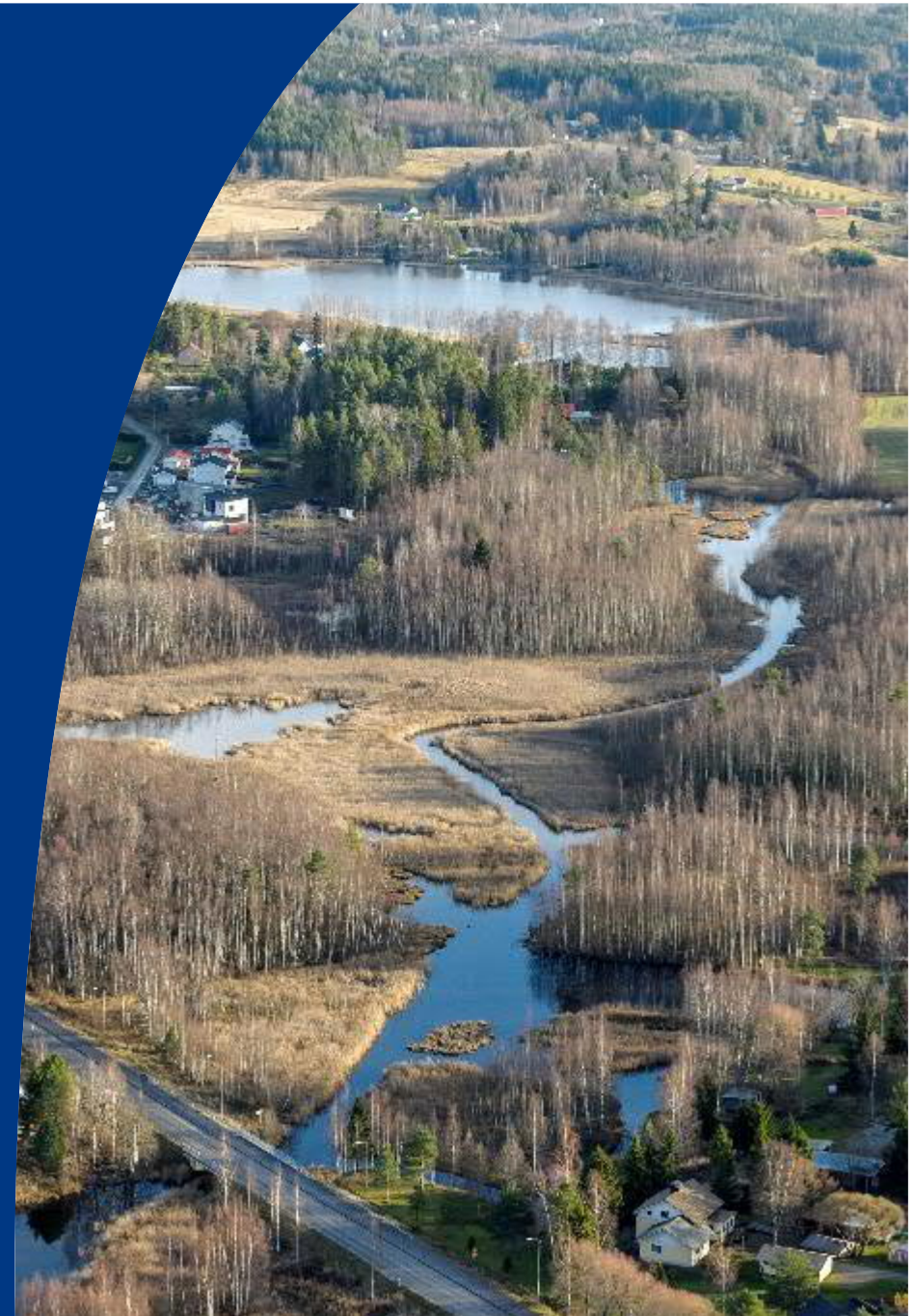
Ruoppaus- ja niittoilmoitus

- Alle 500 m³ ruoppauksesta sekä koneellisesta niitosta tehtävä ilmoitus ELY-keskukseen sekä vesialueen omistajalle 30 vrk ennen töiden aloittamista
 - ELY-keskuksessa arvioidaan, onko toimenpiteellä luvanvaraiseksi säädettyjä vaikutuksia, ja tarvitseeko toteutuksessa ottaa jotain erityistä huomioon
 - Läjitysalueen omistajan lupa tarvitaan
- Käsivoimin tapahtuvaa pienialaista niittoa voi tehdä ilman erillistä ilmoitusta

Luontoarvot ja mökkinaapurit hyvä huomioida

- Ruoppaus virkistyskäyttökauden ulkopuolella (syksy, talvi)
 - Yleensä voi ruopata 1.9.-30.4., suojelualueilla pääasiassa 1.10.-31.3.
 - Jos ruoppauksen tai niiton vaikutusalueella esiintyy suojeltuja lajeja (esim. direktiivillä suojatut viitasammakko tai korennot), tulee niiton vaikutus lajiin ja sen elinoloihin arvioida etukäteen
- Luontokartoitus
- Suojelualueilla niitettäessä tai ruopattaessa kannattaa olla hyvissä ajoin yhteydessä ELY-keskukseen

**Huolellinen suunnittelu
johtaa parhaaseen
lopputulokseen**



Ruoppauksen suunnittelu

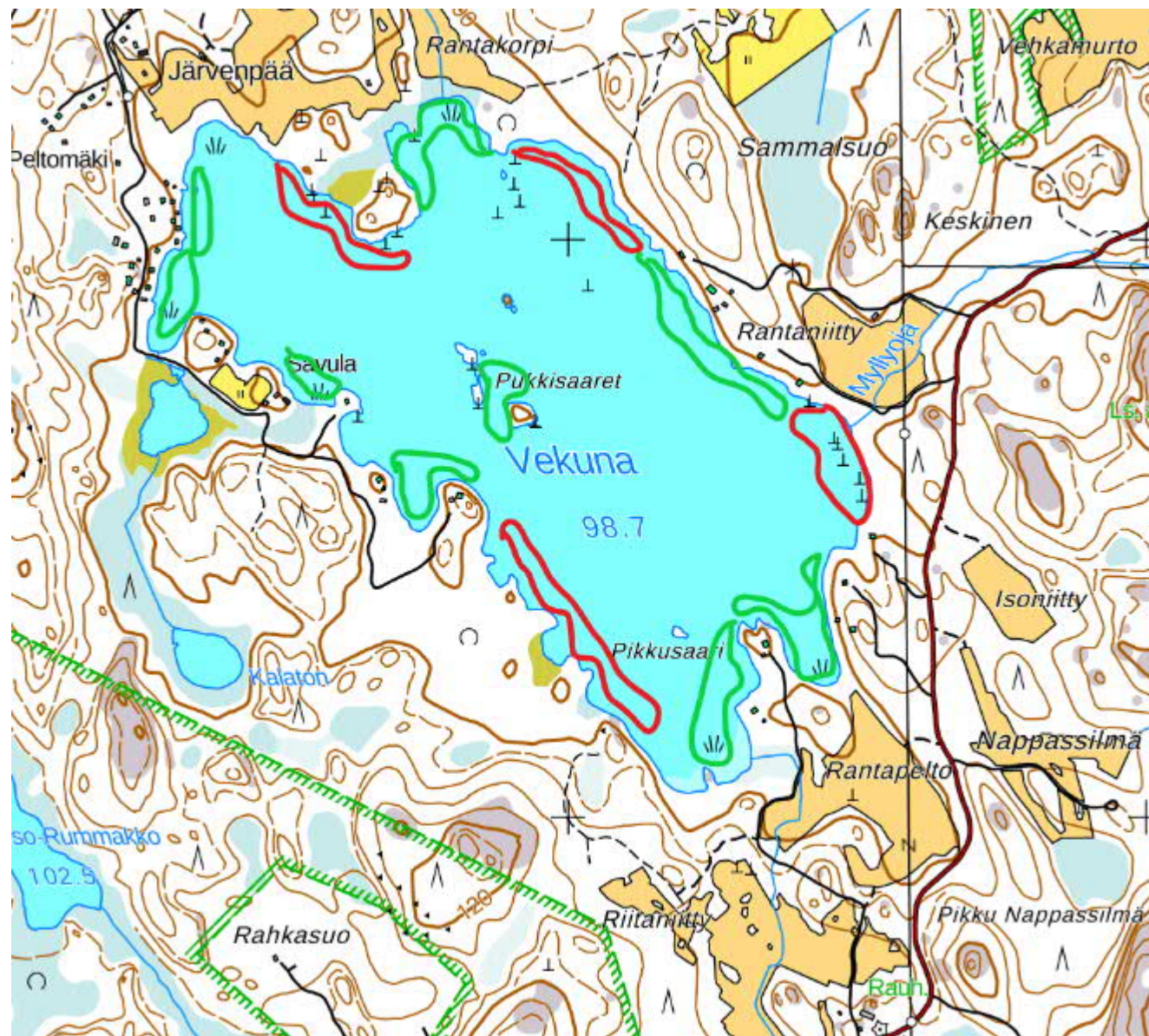
- Ruoppauksesta aiheutuu haittoja virkistyskäytölle ja vesiympäristölle
 - Veden samentuminen, ravinteiden vapautuminen pohjasedimentistä, kalojen kutualueiden tuhoutuminen, ranta-alueiden syöpyminen ja sortuminen, maiseman muuttuminen
- Tarkka tarveharkinta ja huolellinen suunnittelu!
- Ruopatun alueen tulisi syventyä pikku hiljaa ulapalle päin, sivuluiskat riittävän loivat
- Tarvittaessa suojaverhojen käyttö
- Läjitys ympäristöön sopivalla tavalla ja maisemointi jälkikäteen, massat eivät saa valua takaisin vesistöön

Niittäjän tulisi muistaa vesikasvien hyödyt

- Vesikasveilla monta tärkeää tehtävää järven ekosysteemissä
 - Sitovat ravinteita ja pidättävät kuormitusta varsinkin ojansuissa
 - Tarjoavat suojapaikkoja kaloille, linnuille ja muille eliöille
 - Suojaavat rantaa eroosiolta ja sitovat pohja-aineksen paikalleen
 - Ovat osa ravintoketjua, usein pitävät leviää aisoissa
 - Maisemalliset arvot
- Niittoa suositellaan ensisijaisesti käyttörannoille, tärkeille vesireiteille ja muille paikoille, joissa runsaasta vesikasvillisuudesta on haittaa virkistyskäytölle
- **Tavoitteena ei koskaan kaiken kasvillisuuden poistaminen!**

Niiton suunnittelu

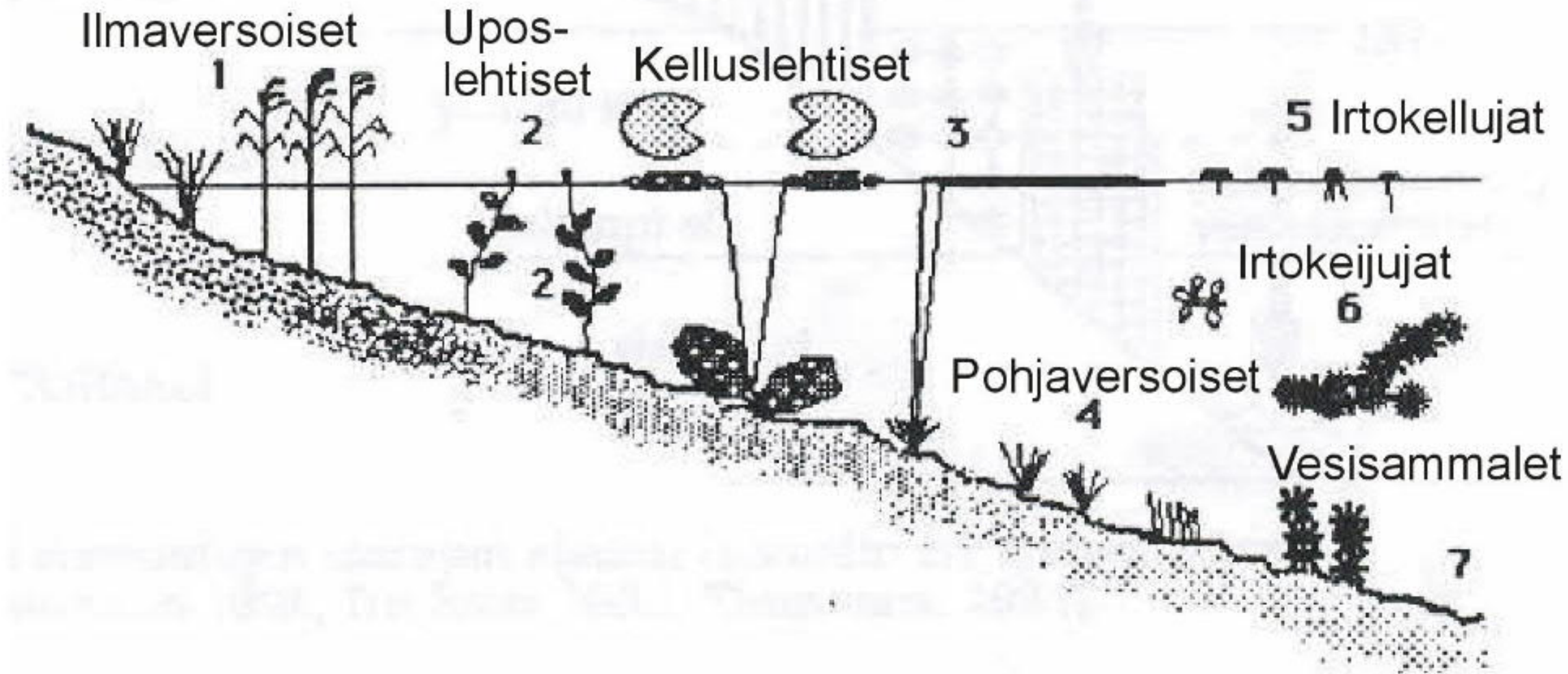
- Virkistyskäytön kannalta tärkeimmät alueet sekä veden vaihtuvuutta parantavat kohteet
- Ojansuut, kivikkoiset alueet sekä rakentamattomat rannat kannattaa jättää niittämättä
- Mieti koneen laskupaikka ja niittojätteen nostopaikka valmiiksi



Kuvitteellinen esimerkki niittoalueiden suunnittelusta Vekuna-järvellä.
Lähde: Paikkatietoikkuna

Mitä kannattaa niittää?





Kuvan lähde: <https://www.luvy.fi/wp-content/uploads/Vesikasvikurssi.pdf>

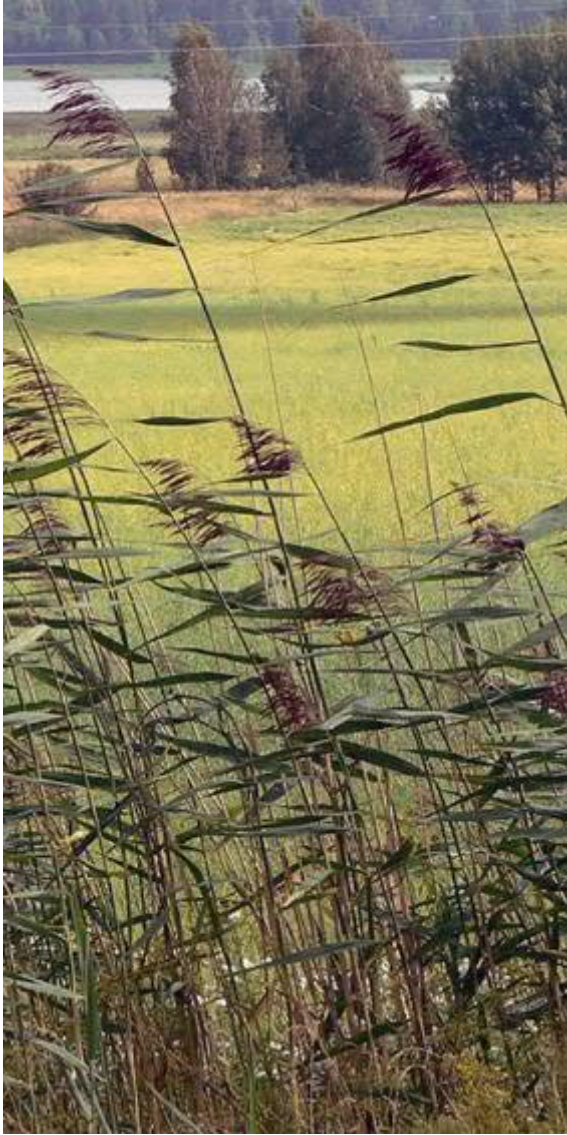
Ilmaversoiset taantuvat, kun niitto toistetaan

- Niitto kannattaa toistaa 3-5 vuotena peräkkäin
 - Heinä-elokuun vaihde tehokkain aika (ravinteet eivät vielä varastoituneina juuriin)
- Myös jään päältä leikkaaminen mahdollista
- Laajoissa niitoissa myös ravinteita poistuu
- Mosaiikkimainen niittojälki on hyväksi vesilinnuille ja -hyönteisille, maisemakin monipuolisempi
- Karkea hintahaarukka 700-1500 e/ha, karkea niittotahti 1-2 ha/pvä

Ilmaversoiset kasvit

Varsi, lehdet ja kukinto pinnan yläpuolella

- Järviruoko
- Järvikaisla
- Järvikorte
- Osmankäämi
- Isosorsimo



Järviruoko (lähde: Luontoportti)



Järvikaisla, osmankäämi, isosorsimo (lähde: Lajitietokeskus)



Kelluslehtisten niittotulos ei yleensä pysyvä

- Kelluslehtiset kasvavat usein takaisin, koska juurakkoon on varastoitunut ravinteita → juurakon poistaminen haraamalla tai murskaamalla voi auttaa
- Pehmeävartiset usein vaikeita niittää → haraaminen tai nuottoaus



Esimerkkikuva haraavasta laitteesta, jolla voi murskata kelluslehtisten juurakoita.

Kelluslehtiset kasvit

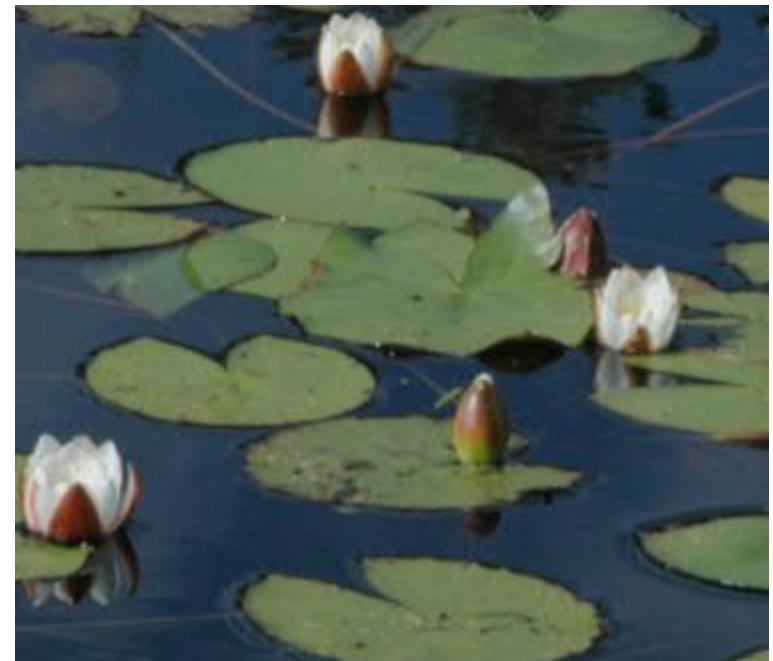
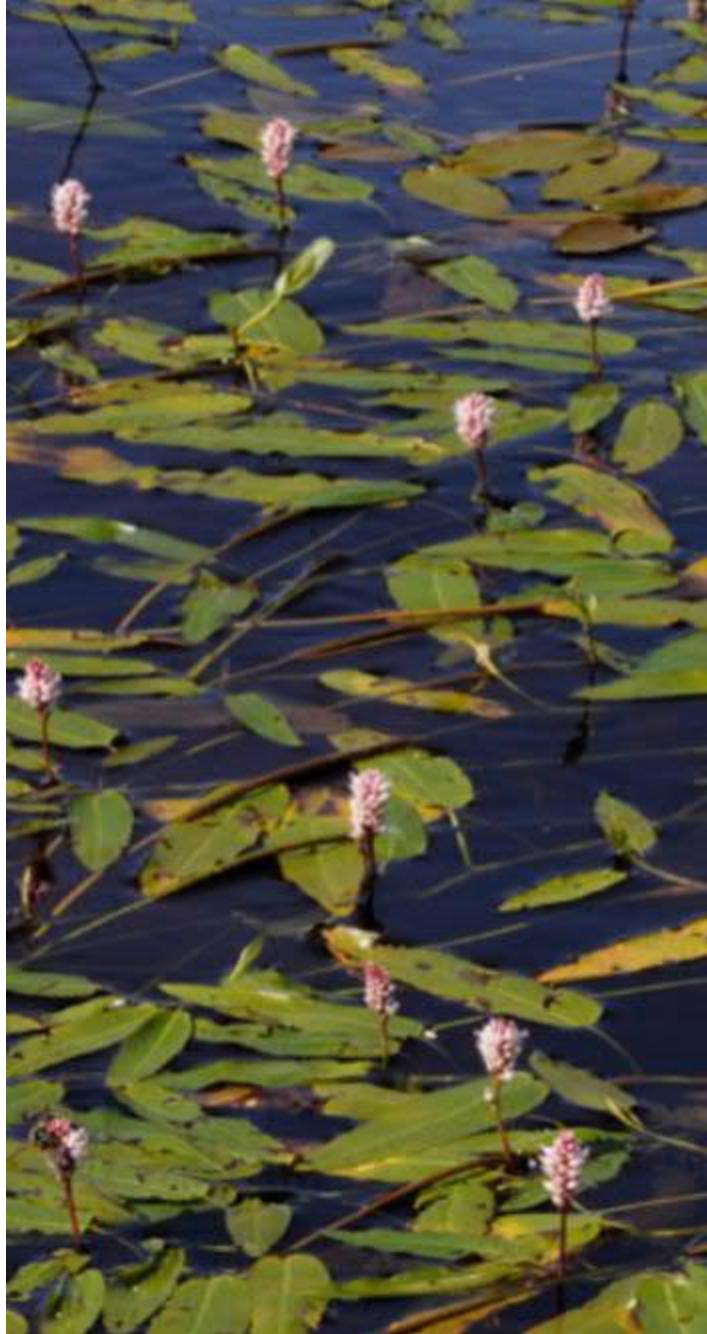
Lehdet pinnalla, varsi pinnan alla, kukinto pinnalla tai pinnan yläpuolella

- Järvisätkin
- Lumme
- Ulpukka
- Siimapalpakko
- Vesitatar
- Uistinvita



Järvisätkin, vesitatar, ulpukka,
lumme

Lähde: Lajitietokeskus



Uposlehtiset hillitsevät levää – jätä niittämättä

- Ilmentävät usein karua ja puhdasta vettä
- Lisääntyvät helposti pienistäkin pätkestä
- Tehokkaita menetelmiä poistoon ei tunneta
- Laajan poiston vaikutukset voivat olla arvaamattomia – tilalle voi tulla jotain vielä vähemmän toivottua (mm. sinilevä)
- Voi poistaa tarvittaessa pienialaisesti esim. haravalla

Uposlehtiset kasvit

Varsi, lehdet ja kukinto
pääosin pinnan alla

- **Vesirutto** (haitallinen vieraslaji)
- Ärviät
- Nuottaruoho
- Ahvenvita



Kalvasärviä, ruskoärviä,
ahvenvita, vesirutto

Lähde: Lajitietokeskus

Dia 17

TS(1

Taskinen Salla (ELY); 24.6.2021

Irtokellujat, irtokeijujat ja vesisammalet

- Runsastuvat harvoin haitallisesti
- Tehokkaita menetelmiä poistoon ei tunneta
- Paikallinen poisto esim. tiheällä haravalla tai harjalla

Irtokellujat ja –keijujat

Eivät ole kiinnittyneinä, vapaana pinnalla tai vedessä

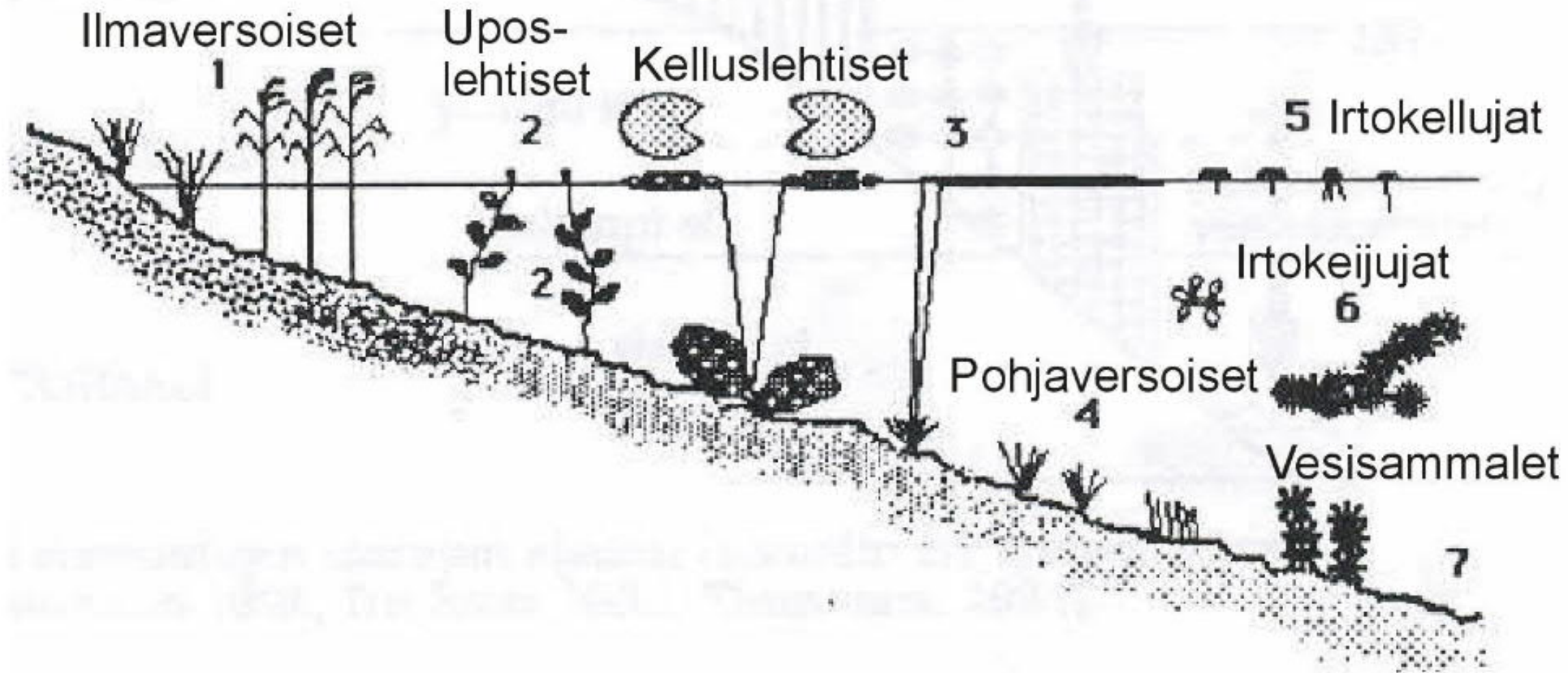
- Iso- ja pikkulimaska
- Karvalehti

Vesisammalet

- Sirppisammalet
- Rahkasammalet



Vesisammal (oikealla) (lähde:
Valonia)
Tankeakarvalehti, isolimaska ja
pikkulimaska (lähde:
Lajitietokeskus)



Kuvan lähde: <https://www.luvy.fi/wp-content/uploads/Vesikasvikurssi.pdf>

Niittäjän ja ruoppaajan muistilista

- Suunnittele huolella – avuksi kartta, ilmakuvat, veneestä käsin arviointi
- Keskustele naapurin, osakaskunnan, järviyhdistyksen kanssa
- Hoida ilmoitus- ja lupa-asiat kuntoon hyvissä ajoin
- Ruoppaa harkiten
- Pinnan päältä kannattaa niittää, pinnan alta harkiten
- Mosaiikkimainen, monimuotoinen ranta- ja vesikasvillisuus on parempi kuin paljaaksi leikattu ranta
- Kerää niittojäte, läjitä massat riittävän kauas rannasta

Niitto- ja ruoppaushankkeiden rahoitus

- Yleishyödylliseen vesien tilaa ja käyttöä parantavaan hankkeeseen voi saada ELY-keskuksen myöntämää harkinnanvaraista vesistöavustusta lähtökohtaisesti 50 % kustannuksista
 - Haku syksyisin, päätökset keväällä
 - Toimenpiteisiin, suunnitteluun, seurantaan, kartoituksiin
 - www.ely-keskus.fi > Rahoitus, avustukset ja korvaukset > Ympäristö
- Laajempiin niittoihin voi kysellä myös esim. kunnan, kyläyhdistyksen tai paikallisten yritysten tukea



Elinkeino-, liikenne- ja
ympäristökeskus

Kiitos! Onko jotain kysyttävää?

Ota yhteyttä

Vesienhoidon asiantuntija Salla Taskinen p. 0295 036 150 tai
salla.taskinen@ely-keskus.fi

Luontokartoitukset: Ylitarkastaja Susanna Intke p. 0295 036 335 tai
susanna.intke@ely-keskus.fi (poissa 2.-9.7., sijaisena Marja-Liisa Pitkänen
p. 0295 036 162)

Ympäristöasioiden asiakaspalvelu p. 0295 020 900 tai
ympariston.asiakaspalvelu@ely-keskus.fi, chat arkisin ymparisto.fi -
osoitteessa

Salla Taskinen
1.7.2021

